



# SOLOTHURNER **BÜRGER**

Informationen der Bürgergemeinde Solothurn





## EDITORIAL

## Finanzielles

Liebe Mitbürgerinnen  
Liebe Mitbürger

Momentan beschäftigt uns in der Bürgergemeinde Solothurn Finanzielles sehr stark. Nicht etwa, weil die finanzielle Situation gerade prekär wäre. Im Gegenteil, die Jahresrechnung 2022 der gesamten Bürgergemeinde schliesst – wie seit 2011 mit einer Ausnahme alle Jahre – wiederum mit einem Ertragsüberschuss ab (rund 800'000 Franken). Aber es stehen einige grosse Projekte an, die uns bezüglich Finanzierung doch etwas Kopfzerbrechen bereiten.

## Papilio

Für das obsiegende Wettbewerbsprojekt «Papilio» für den Ergänzungsbau des Alters- und Pflegeheims St. Katharinen wurden ursprünglich Kosten von rund 14 Millionen Franken veranschlagt, im Vorprojekt wird nun aber mit Kosten von total 21,3 Millionen gerechnet. Folgende Faktoren führen zu diesen Mehrkosten: Nicht berücksichtigte Anpassungsarbeiten im bestehenden Gebäude in der Höhe von fast 4 Millionen, die hohe Bauteuerung, die Vergrösserung der Flächen und der Lüftung sowie die Photovoltaikanlage.

Die Bürgergemeinde Solothurn muss sich nun überlegen, ob und wie das Projekt

finanziert werden kann, denn ein so hoher Investitionsbetrag ist selbstverständlich nicht einfach so verfügbar. Und eine allzu hohe Verschuldung ist ebenfalls nicht erwünscht, zumal durch dieses Projekt nebst dem Heim die anderen Bereiche der Bürgergemeinde Solothurn nicht übermässig finanziell belastet werden sollten. Es müssen jetzt deshalb die verschiedenen Optionen geprüft werden. Konkret heisst das, dass folgende Abklärungen getroffen bzw. folgende Schritte eingeleitet werden: Mögliche Einsparungen im Projekt aufzeigen; Auswirkungen abklären bei einem Verzicht auf das Projekt (bezüglich Personal, Umbaukosten, Rendite); Kooperationsmöglichkeiten und potenzielle Mitinvestoren abklären und die Auswirkungen dieser Mitwirkungen aufzeigen; einen Finanzfachmann beziehen für die Berechnung der wirtschaftlichen Tragbarkeit des vorliegenden Projekts. Ziel ist, spätestens an der Bürgerversammlung vom 11. Dezember 2023 entscheiden zu können, ob das Projekt weiterverfolgt wird oder nicht.

## Weitere Projekte

Finanzielle Fragen stellen sich auch bei weiteren zukünftigen Projekten der Bürgergemeinde Solothurn. So z.B. beim geplanten Wiederaufbau des Thüringenhauses und bei einem allfälligen Einbau

eines Degustations- und Verkaufsraums im Trüelhaus in Le Landeron. Im weiteren Sinne ebenfalls zum Thema «Finanzielles» gehören die vollzogene Einführung des Rechnungslegungsmodells HRM2 sowie die vorzeitige Pensionierung des langjährigen Finanzverwalters Claude Tschanz und die Wahl des neuen Finanzverwalters Roland Derendinger (siehe dazu die Texte auf Seite 5 und 7).

Um zum Schluss doch noch einen Link zu unserem Jahresthema «Bräuche und Rituale» zu machen, wünsche ich Ihnen einen traditionell schönen Sommer, in welchem Sie Ihre gewohnten Sommer-tätigkeiten in vollen Zügen geniessen können.

Herzlichst,  
Sergio Wyniger  
Bürgergemeindepräsident

Titelbild: Solothurner Bürgerwein an der Aare  
Foto: Corinne Schlegel

## Aktuell

Der Bürgerrat hat an seinen Sitzungen vom 27. März, 3. April und 8. Mai 2023 u. a. folgende Entscheide gefällt:

Drei Einbürgerungsgesuche werden zu Händen der Bürgerversammlung genehmigt.

Roland Derendinger aus Grenchen wird mit einem Pensum von 80–100% als neuer Finanzverwalter gewählt. Der Wahlauschuss Finanzverwaltung wird unter Verdankung seiner Arbeit aufgelöst.

Auf die Wahl von Ersatzmitgliedern der KuKo wird verzichtet und damit der Antrag der Verwaltung betreffend Anpassung der Gemeindeordnung und des Kommissionsreglements abgelehnt.

Der geplanten Wegführung inkl. den ausgewiesenen Informationsposten der neuen Waldwanderung Grenchenberg-Weissenstein-Balmberg wird zugestimmt. Das Projekt «11. Waldwanderung» wird mit CHF 10'000 unterstützt und der Betrag z.Hd. des Budgets 2024 der allgemeinen Bürgerrechnung als Sponsoringbeitrag belastet.

Zum weiteren Vorgehen bezüglich Ergänzungsbau St. Katharinen wird die entsprechende Arbeitsgruppe beauftragt, ergänzende Abklärungen zu treffen.

Die Bürgerschaft wird an der Bürgerversammlung vom 19. Juni 2023 über das weitere Vorgehen informiert werden.



## Einladung zur Bürgerversammlung

**MONTAG, 19. JUNI 2023, 19.30 UHR,  
IN DER SÄULENHALLE DES LANDHAUSES**

## Traktanden

1. Protokoll der Bürgerversammlung vom 12. Dezember 2022
2. Bürgerrechtsgesuche: Genehmigung
3. Jahresrechnung 2022: Genehmigung
4. Ergänzungsbau Alters- und Pflegeheim St. Katharinen: Informationen über das weitere Vorgehen

Die Einladung zur Bürgerversammlung wurde im Amtsanzeiger vom 8. Juni 2023 publiziert.

Die Anträge des Bürgerrates sowie die entsprechenden Unterlagen liegen ab 12. Juni 2023 in der Bürgerkanzlei auf und sind auf der Website der Bürgergemeinde Solothurn aufgeschaltet.

Texte und Foto: Anita Hohl, Bürgerschreiberin

## RÜCKBLICK

## Personalfest der Bürgergemeinde Solothurn

**Am 26. Mai 2023 fand im Kapuzinerkloster Solothurn das Personalfest der Bürgergemeinde Solothurn statt.**

46 Mitarbeitende genossen beim lockeren Zusammensein das feine Essen, eine spannende Klosterführung und ein exklusives Konzert der Band «Blues in the Shoe's», in welcher Heimleiter Pascal Vonaesch die Blues Harp spielt.

**SWISS+CLIP**  
Das geniale Brillenkonzept!



• Topmodische und federleichte Brille  
• Praktischer Magnetclip

Über 120 Modelle zur Auswahl

**stadtoptik**  
Das Haus der lupenreinen Optik  
Hauptgasse 33, 4500 Solothurn  
Tel. 032 623 24 30

**Restaurant Sennhaus**  
Weissenstein



Familien Niederberger  
Vorderweissenstein  
CH-4515 Oberdorf SO  
Tel. +41 (0)32 622 16 78  
www.sennhaus-weissenstein.ch  
restaurant@sennhaus-weissenstein.ch  
Sonntag ab 18.00 Uhr geschlossen  
Montag Ruhetag

FENSTER · TÜREN · INNENAUSBAU

**KOMPETENZ UND INNOVATION AUS HOLZ!**

**DEVAUD UND MARTI AG**



Devaud und Marti AG | 4512 Bellach | Tel: 032 618 32 62 | www.devoudmarti.ch

**schreinerei matthias wälti**



Neu- und Umbauten / Türen / Fenster / Möbel  
Küchenbau / Sicherheitsberatung / Reparaturen

**flurweg 1, 4528 zuchwil, telefon 032 685 35 56,  
www.schreinereiwaelti.ch**

**RAIFFEISEN**

www.raiffeisen.ch/weissenstein

**Werner Huber**  
Bedachungen & Gerüstbau AG



sicher kompetent zuverlässig

Patriotenweg 8 ■ 4500 Solothurn ■ Tel: +41 32 622 04 38  
whuberag@bluewin.ch ■ huber-bedachungen-solothurn.ch

**Kaminfegergeschäft Rüfenacht**



Kaminfegerarbeiten  
Brandschutz  
Feuerungskontrolle  
Lüftungen

4500 Solothurn  
T 032 622 93 72  
www.ruefenacht.so

**Willkommen zu Hause.**



**regio energie**  
www.regioenergie.ch



«Beim Spazieren durch die Einsiedelei schöpfe ich die Kraft, den Sterbenden beizustehen.»

**MESSER BEGLEITUNG & BESTATTUNG**

hilft seit 1952

SOLOTHURN LEBERN  
BUCHEGGBERG WASSERAMT  
MEMENTOMORI.CH  
032 757 50 50

**Lieblingsstücke**



Ästhetische und widerstandsfähige Plattenbeläge.

032 622 76 28  
Solothurn  
kera-line.ch

**KERA-LINE AG**  
Keramische Wand- und Bodenbeläge

«Boiler entkalken, am besten alle 4 Jahre»

**Flachdach Spenglerei Sanitär Heizungen**  
Solothurn/Grenchen, 032 628 22 22, www.saudan.ch




**FINANZVERWALTUNG**

**Vorzeitige Pensionierung von Claude Tschanz**

Der langjährige Finanzverwalter Claude Tschanz lässt sich per Ende Juni 2023 im Alter von knapp 63 Jahren vorzeitig pensionieren. Dies, nachdem er 32 Jahre im Dienst der Bürgergemeinde Solothurn gestanden und dabei unzählige finanzielle Entscheide miterlebt und mitgestaltet hat.

Claude Tschanz wurde per 1. Dezember 1990 als Buchhalter und Stellvertreter des Finanzverwalters angestellt; die offizielle Amtseinführung als Finanzverwalter erfolgte auf den 1. November 1991.

Die Hauptaufgabe des Finanzverwalters ist seit jeher die Führung und Leitung des gesamten Finanz- und Rechnungswesens der Bürgergemeinde Solothurn. Dies beinhaltet die ganze Rechnungsführung, den Finanzhaushalt, das Miet- und Pachtwesen und den Kontakt mit den Behörden. Die zu erledigenden Arbeiten haben sich in den letzten 30 Jahren zwar nicht grundlegend verändert. Es gab dennoch einen grossen Wandel zu verarbeiten, denn einerseits wurde die Arbeit durch die Entwicklung der Software-Anwendungen erleichtert, andererseits aber durch die immer grösser gewordenen Ansprüche an Informationen in Form von Auswertungen und Statistiken mengenmässig stark vergrössert. Ein wichtiger Schritt ist in diesem Zusammenhang die Einführung des Harmonisierten Rechnungsmodells 2 (HRM2), welche eine grosse Umstellung bedeutete und dem Finanzverwalter eine enorme Mehrarbeit bescherte.

Dank seines Pflichtbewusstseins, seiner Bereitschaft neues zu Lernen sowie seiner langen Erfahrung und seinem grossen Wissen hat Claude Tschanz die diversen Herausforderungen stets zur vollsten Zufriedenheit der Bürgergemeinde Solothurn gemeistert. Wir danken dem Finanzverwalter herzlich für sein über Jahrzehnte geleistetes immenses Engagement zugunsten der Bürgergemeinde Solothurn und wünschen ihm für die Zukunft alles Gute und noch viele tolle Erlebnisse.

Text: Sergio Wyniger, Bürgergemeindepräsident  
Foto: Anita Hohl, Bürgerschreiberin



**Wahl von Roland Derendinger**

Der Bürgerrat hat Roland Derendinger, wohnhaft in Grenchen, als neuen Finanzverwalter gewählt. Er ersetzt per 1. Oktober 2023 den vorzeitig in Pension gehenden Claude Tschanz.

Roland Derendinger ist 55 Jahre alt und verheiratet. Er war mehrere Jahre in der Finanzabteilung der Stadt Grenchen tätig und ist seit 2015 Finanzverwalter bei der Bürger- und Einwohnergemeinde Schnottwil. Durch seine bisherige Tätigkeit hat er bereits Erfahrung mit dem Rechnungssystem HRM2 der Gemeinden

und ist mit den Software-Anwendungen der Bürgergemeinde Solothurn bestens vertraut. Sein Fachwissen deckt sämtliche Aufgaben im Zusammenhang mit der Finanzverwaltung der Bürgergemeinde Solothurn optimal ab.

Der Bürgerrat ist überzeugt, mit Roland Derendinger einen ausgewiesenen Fachmann mit grosser Kompetenz und gewissenhafter Persönlichkeit gewählt zu haben, und freut sich sehr auf die Zusammenarbeit mit ihm.

Text: Sergio Wyniger, Bürgergemeindepräsident  
Foto: zur Verfügung gestellt

Kleine Schokoladengrüsse passen immer.

Personalisierbar ab 100 Stück

Suteria-Napolitains sind in 5x5 cm und 7x7cm erhältlich. Extrem kurze Lieferzeiten.

suteria.ch



Versüsst das Leben jeden Tag.

**elektro meyer** GmbH

ELEKTROINSTALLATIONEN  
TELEKOMMUNIKATION  
REPARATUREN

**ULRICH VON WARTBURG** dipl. El.-Installateur

Biberiststrasse 9  
4500 Solothurn  
Telefon 032 622 74 76  
Telefax 032 622 87 58  
info@elektro-meyer.ch  
www.elektro-meyer.ch

**GURTNER AG**  
Sanitär Heizung Solothurn

Telefon 032 622 88 37  
www.gurtnerag.ch

**Schreinerei Langendorf**

Telefon 032 623 89 21  
Telefax 032 623 89 59  
info@schreinerei-langendorf.ch  
schreinerei-langendorf.ch

vormals: Holzbau AG Solothurn

**Restaurant KREUZEN**

Die Kreuzritter-Herberge seit 1644

Familie Bouteller  
4522 Rüttenen  
T: 032 622 75 66  
www.kreuzen.ch

Bodenbeläge . Teppiche . Parkett  
Industriebeläge . Vorhangsysteme

Mobilia Solothurn AG  
032 622 34 24  
info@bodenmobilia.ch  
bodenmobilia.ch

**bodenMobilia**

**ferrari**  
Ihr Elektriker

Elektro Ferrari AG  
Bielstrasse 117  
4500 Solothurn  
032 622 35 45  
www.elektro-ferrari.ch

ursina steinbeck & tischlerei aldrup

Unikate

rare & antikes | friedhofplatz 1  
handwerk & wohnen | ch - solothurn



FINANZEN

## Neues Rechnungslegungsmodell bei den Bürgergemeinden

**Das Harmonisierte Rechnungslegungsmodell (HRM1) war in der Politik und bei den Bürgern bekannt und vertraut. Es war über 30 Jahren bei den Solothurner Gemeinden im Einsatz und ist nun durch das HRM2 abgelöst worden.**

Der Fokus beim HRM1 lag dabei im Finanzwirtschaftlichen, d.h. hohe Selbstfinanzierung und Entschuldung. Das HRM2 hat einen anderen Fokus, nämlich die Förderung der einheitlichen, vergleichbaren und transparenten Rechnungslegung der öffentlichen Gemeinwesen (Bund, Kantone und Gemeinden), die Angleichung der Rechnungslegung der öffentlichen Hand und – bis zu einem gewissen Grad – der Privatwirtschaft sowie die Verankerung des Prinzips, dass die finanziellen Vorgänge tatsächlich dargestellt werden sollen.

Die betriebswirtschaftliche Zielsetzung ist die Vermögens- und Eigenkapitalorientierung. Es gilt der internationale Rechnungslegungsstandard für den öffentlichen Sektor (IPSAS). Die Ausrichtung von IPSAS sind die Rechnungslegung nach tatsächlicher Vermögens-, Finanz- und Ertragslage («true and fair view»), keine zusätzlichen Abschreibungen (Willkürabschreibungen) sowie periodische Neubewertung.

Nachdem die Einwohnergemeinden per 1. Januar 2016 flächendeckend HRM2 eingeführt haben, hat der Regierungsrat beschlossen, auch die Bürger- und Kirchgemeinden auf 1. Januar 2022 auf HRM2 umzustellen. Die Umstellung von HRM1 zu HRM2 war mit viel Aufwand bei der Finanzverwaltung verbunden. So mussten neue Kontenpläne geschaffen werden,

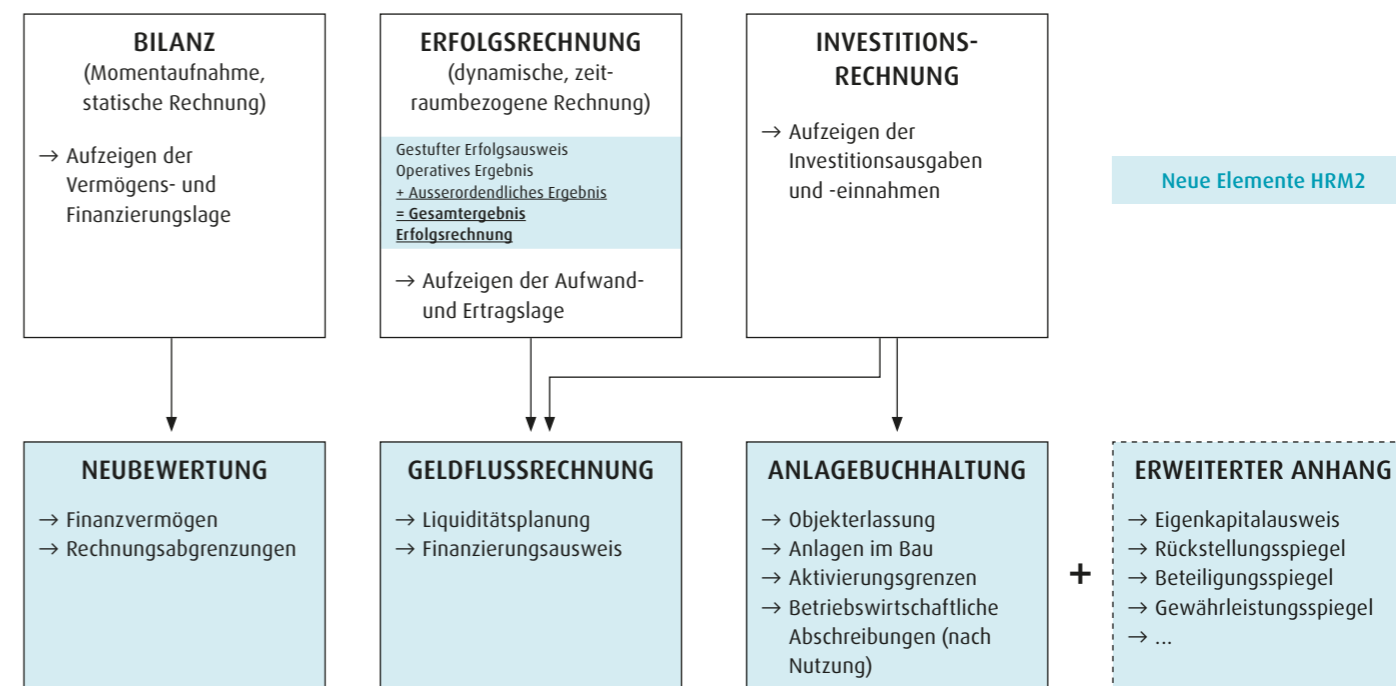
und bei den Abschreibungen ist neu der Ansatz der linearen Abschreibungen vorgesehen anstelle der degressiven. Und im HRM2 gibt es neu eine Anlagenbuchhaltung. Diese ist der buchhalterische Ausweis über die Anlagegüter und zeigt deren detaillierte Entwicklung und die Vermögenswerte der Anlagegüter, welche über mehrere Jahre genutzt werden (inkl. Darlehen und Beteiligungen).

Vieles wird durch den Kanton vorgegeben. Mit HRM2 kommen (wie bei den Einwohnergemeinden) einheitliche Vorlagen zur Gliederung und Darstellung für das Budget und die Jahresrechnung zur Anwendung. Diese Vorlagen ermöglichen die Vergleichbarkeit unter den Gemeinden, denn der Aufbau und die Informationsinhalte sind verbindlich, der Detaillierungsgrad (Mehrinformationen) nimmt zu. Es besteht eine einheitliche Gliederung: 1. Bericht und Antrag, 2. Übersicht / Finanzierung, 3. Erfolgsrechnung, 4. Investitionsrechnung, 5. Plan-Geldflussrechnung, 6. Anhang.

Auch für die Behörden und Kontrollorgane in der Bürgergemeinde hat diese Umstellung einen Einfluss. Die neue Struktur ist am Anfang nicht sofort vergleichbar mit der alten Darstellung, da braucht es Zeit und vertiefte Auseinandersetzung der einzelnen Einträge und Begrifflichkeiten.

Das neue Rechnungslegungsmodell wird uns weiter begleiten und beschäftigen.

Text: Martin Graf, Präsident Finanzkommission



# Cremonesi

Wir arbeiten mit **Glas**

- Glaszuschnitt und Glasschleifen
- Spiegel
- Ganzglas- und Duschanlagen
- Glasreparaturen



Solothurn, T 032 618 38 02, [www.cremonesiglas.ch](http://www.cremonesiglas.ch)

## CHARME VERGANGENER BÜCHERWELTEN

### Kabinett für sentimentale Trivalliteratur

Klosterplatz 7 • Solothurn • [www.trivalliteratur.ch](http://www.trivalliteratur.ch)

Möchten Sie wissen, wie man vor dem Massentourismus zu reisen pflegte? Oder wie man Feste feierte, einen Haushalt führte, sich kleidete, mit Kindern umging. Kurz: wie man lebte und liebte. Dann statten Sie dem Kabinett einen Besuch ab.

**Buchungen für Gruppen-Führungen:**  
Region Solothurn Tourismus, 032 626 46 46  
**Führung ohne Anmeldung:**  
Am 7. jeden Monats um 19.00 Uhr

## Branger Architekten AG

### Innovative Ideen haben ihre Wurzeln in der Erfahrung



■ Fegetzallee 7 Tel. 032 654 20 70 info@brangerarchitekten.ch  
4500 Solothurn Fax 032 654 20 80 www.brangerarchitekten.ch

## ALTERS- UND PFLEGEHEIM

### S Kafi am Morge

Ich kann mich noch gut an die Zeit erinnern, als ich noch im Gastgewerbe arbeitete. Ich stand auf, machte mich auf den Weg in das Hotel. Da genoss ich eine Tasse Kaffee mit einer obligatorischen Zigarette, bevor ich mit dem Kochen begann. Heute ist es immer noch ähnlich. Am Morgen bin ich frühzeitig im Innenhof vom Alters- und Pflegeheim St. Katharinen und geniesse meinen Kaffee, wo ich meinen Arbeitskollegen treffe, welcher das gleiche Morgenritual pflegt. Nur das Rauchen habe ich mir mittlerweile abgewöhnt. Ich denke, die meisten von uns haben ein ähnliches «Morgenritual», auch wenn es sich nur im Unterbewusstsein abspielt.

Bräuche und Rituale aus der Sicht eines Kochs. Ein ganzes Buch liesse sich darüber schreiben. Ein gutes Beispiel für ein rituelles Mittagessen ist unser Chef. Immer etwa zur selben Zeit kommt er mittags in die Küche, schaut in den Suppentopf und erkundigt sich, ob bei uns alles in Ordnung sei. Danach schöpft er sich eine Suppe und einen kleinen gemischten Salat vom Buffet. Er stellt alles geordnet auf ein Serviertablett. Das übliche Stück Brot zum Salat lässt er meistens weg. Er nimmt Messer und Löffel, legt sie rechts vom Teller hin und die Gabel links. Die Serviette darf auch nicht fehlen. Bevor er sich Speis und Trank widmet, geht er in den Speisesaal und wünscht unseren Bewohnerinnen und Bewohner «e Guete». Ein schönes Ritual, welches er täglich pflegt. Erst dann beginnen wir mit dem Mittagsservice. Ein klassisches Drei-Gang-Menü mit Kaffee und hausgemachten «Chröml» zum Schluss.

Weitere Rituale: Am Freitag gibt es Fisch, ob es ein alter Hut ist oder nicht. Ich finde es praktisch, es erleichtert mir die Menüplanung. Am Sonntag sind unsere Tische im Speisesaal mit weissen Tischtüchern gedeckt und zum Frühstück gibt es «früsch Züpfä». Beim Sonntagsmenü, welches meist ein bisschen festlich angerichtet wird, darf der Wein natürlich nicht fehlen. Ein weiterer Brauch ist, wer Geburtstag hat, darf für diesen Tag bei der Menüplanung mitbestimmen. Im Gespräch mit den Bewohnenden ergeben sich immer wieder sehr interessante Geschichten und ich darf in Erinnerungen unserer Bewohnenden mit eintauchen. Da erfahre ich, welche Bräuche und Rituale damals gelebt wurden.

Es gäbe noch vieles über Rituale und Bräuche in der Küche zu schreiben. Betrachten wir die Festtage: Karfreitag essen wir Fisch, den Lammbraten gibt es am Ostersonntag und zum Dessert gibt es Osterfladen. Der zarte Kalbsbraten mit Morchel-Sauce und Spargeln am Muttertag. Das riesige Brunch-Buffet



am 1. August oder der 24. Dezember: «Ja Mama, wir kommen auch und essen gerne Fondue Chinoise». Dann folgen noch die ganzen anderen Festlichkeiten wie zum Beispiel Fasnacht, mit der Basler Mehlsuppe, ein Glühwein auf dem Weihnachtsmarkt und ein kaltes Bier zur grillierten Cervelat. Wir reden hier lediglich von Ritualen und Bräuchen aus unserer Kultur. Bei uns im Alters- und Pflegeheim St. Katharinen haben wir Mitarbeitende aus 17 verschiedenen Nationen. Für mich ist es immer wieder spannend, welche Bräuche und Rituale meine Kolleginnen und Kollegen pflegen. Dies gibt mir Inspiration, etwas Neues in der Küche auszuprobieren.

So hat jede und jeder von uns seine Bräuche und Rituale, welche täglich gelebt werden. Es spielt keine Rolle, ob diese zelebriert werden oder nicht, aber es ist doch schön, dass es sie gibt.

Ich werde weiterhin jeden Morgen meinen Kaffee geniessen.

Text und Foto: René Flückiger, Küchenchef



Internet  
Telefon  
Radio  
Digital TV

regional  
persönlich  
zuverlässig

[www.ga-weissenstein.ch](http://www.ga-weissenstein.ch)  
Telefon 032 9 429 429

**gaw**  
ga weissenstein gmbh

**SEILBAHN WEISSENSTEIN** [www.seilbahn-weissenstein.ch](http://www.seilbahn-weissenstein.ch)

**1280 ÜSE BÄRG**

**ÜSE BÄRG – IHRE BAHN**

SOMMER 8.30 – 17.30 Uhr 1. Mai – 1. Nov.  
WINTER 8.30 – 16.30 Uhr 2. Nov. – 30. April



**NETPHON** Netphon AG 032 625 59 99  
 Birkenweg 27 info@netphon.ch  
 VoIP & Smart ICT 4500 Solothurn www.netphon.ch

# FRYHOF

## BISTRO



**LISIBACH**  
 Malergeschäft + Spritzwerk GmbH  
 Grenchenstrasse 18  
 4500 Solothurn  
 Telefon 032 622 17 51

**maler gläser**  
 Die Kreislösung am Bau

**DREI GENERATIONEN QUALITÄTSARBEIT**



Überall für alle  
**SPITEX**  
 Region Solothurn

Spitex Region Solothurn ist tätig in den Gemeinden Solothurn, Riedholz, Flumenthal, Hubersdorf, Langendorf, Oberdorf, Lommiswil

Wir beraten Sie gerne:  
 Telefonnummer 032 623 62 72 - Homepage www.spitex-solothurn.ch

## Eventhalle Solothurn



- Catering frei wählbar
- Für 50 bis 200 Personen
- Geburtstage
- Hochzeiten
- Konzerte
- Theater
- Tanz
- Ausstellungen

RothusHalle, c/o Denkstatt AG, Schöngrünstrasse 2, Solothurn 032 513 57 60



Planung  
 Architektur  
 Holzbau  
 Parkett

**SPÄTI** natürlich  
 HOLZBAU

Kaselfeldstrasse 3 | 4512 Bellach  
 Telefon 032 618 22 22  
 www.spaeti-holzbau.ch



**HALLE ROTHUS**

**rothushalle.ch**



**Restaurant Pizzeria TRAUBE**

Familie Selmani  
 Schulhausstrasse 9 • 4513 Langendorf  
 Tel. 032 623 11 64  
 www.restaurant-pizzeria-traube.ch



**WaldShop**  
 Qualität für Forst und Grünpflege

**Jetzt bestellen!**  
 gratis Katalog mit allen Produkten

**Spass im Garten**  
**mit erstklassiger Ausrüstung!**

Ihr Fachgeschäft vor Ort | Rosenweg 14 | 4502 Solothurn  
 www.waldschweiz.ch | T +41 32 625 88 00

Bei uns sind Sie goldrichtig, wenn Sie ...

- aus 32 verschiedenen Pizzas wählen können, liebevoll zubereitet vom PIZZAIOLO-EUROPAMEISTER oder für nur Fr. 12.50 eine Pizza nach Wahl nach Hause holen wollen oder ...
- ein hausgemachtes Cordon Bleu geniessen wollen oder ...
- diverse Pastas und Fleischgerichte ... essen wollen.

Wir freuen uns auf Ihren Besuch in der Traube Langendorf!



### FORSTBETRIEB

## Tüfelsburg – ein sagemumwobener Ort inmitten des Waldes

Der Wald der Bürgergemeinde Solothurn ist nicht nur ein Ort der Schönheit und Erholung, sondern auch ein Ort voller Sagen und Bräuche. Um die «Tüfelsburg», gelegen oberhalb von Rüti bei Büren und erstaunlicherweise im Eigentum der Bürgergemeinde Solothurn, ranken sich mystische Geschichten.

Befestigung im Rahmen der Besiedlungen der Alamannen zwischen dem 5. und 10. Jahrhundert gewesen sein, einer sogenannten «Fliehburg» mit Holzwänden, Palisaden und Ringwällen aus Erde. Hier konnten sich bei Gefahr die Menschen, welche sich in der Nähe niedergelassen hatten, in der Befestigung in Sicherheit bringen.

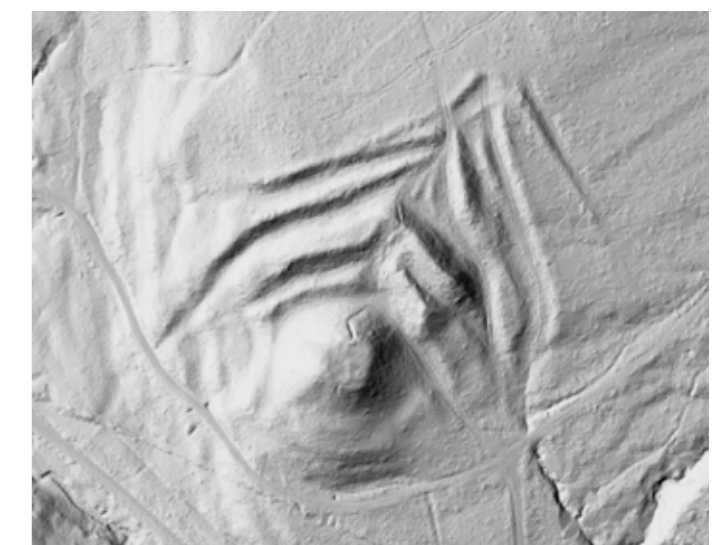
Die Teufelsburg im Rütwald ist ein Relikt aus vergangenen Zeiten. Die Herkunft ihres Namens liegt im Dunkeln. Die Teufelsburg wurde im 10./11. Jahrhundert als Erdburg gebaut und als Fluchtburg benutzt. Sie besteht aus einem 15 Meter hohen Burghügel mit der Form eines Kegelstumpfes. Der kreisrunde Platz auf dem Burghügel hat einen Durchmesser von 13 Metern und ist von bis zu sieben 3 bis 5 Meter hohen Wällen umgeben.

Die Wahrheit rund um die «Tüfelsburg» liegt in den Zerwürfnissen der Vergangenheit verborgen. Die Mythen rund um den aussergewöhnlichen Erdhügel machen den mystischen Ort zu einem beliebten Ausflugsziel. Beim Sitzen auf dem künstlich angelegten Erdhügel inmitten der stattlichen Buchen und Tannen sind der Fantasie keine Grenzen gesetzt und wer weiss schon, was die alten Bäume an diesem Ort schon alles miterlebt haben. Geschichten sind ein wichtiger Teil des Erbes und tragen dazu bei, dass der Wald ein Ort der Magie ist und bleibt.

Die Gräben sollen ein sogenannter Burgstall sein. Also eine Stelle, an der eine Burg gestanden hat, heute aber nicht mal mehr eine Ruine zu sehen ist. Einer Sage nach habe hier die Edeldame Elisabeth von Buchegg gewohnt, welche Burg und Wald im Tausch für einen bequemeren und weniger einsamen Wohnsitz den umliegenden Gemeinden angeboten habe. Da sich keine der angrenzenden Gemeinden zu diesem Tausch bereit erklärt habe, wandte sich die Dame an die Stadt Solothurn, und so kamen die Burg und die Waldungen in den Besitz von Solothurn. Eine weitere Legende besagt, dass die «Tüfelsburg» eine vorchristliche Kultstätte gewesen sei. Lange Zeit sei ein grosser Schalenstein für blutige Opfergaben vor der Burg gelegen. Sogar als Grab des Hunnenkönigs Attila wurde die Teufelsburg in einer weiteren Sage bezeichnet. Wozu die Erdwälle dienten, welche rund um die Burg angelegt sind, wird auch verschieden interpretiert. Manche erkennen darin ein geozentrisches Planetensystem und andere sehen in der Anlage einen eierlegenden Pelikan.

Nachforschungen haben ergeben, dass bereits zum Zeitpunkt der nachweisbaren Eigentumsübertragung an Solothurn keine Burg mehr vorhanden war und scheinbar auch nie eine wirkliche Burg gestanden hat. Vielmehr soll die Anlage Teil einer

Text: Jonas Walther, Forstbetriebsleiter  
 Foto oben: Tüfelsburg in Rütli b. Büren 2019, Foto: Anita Hohl  
 Foto unten: «Tüfelsburg», Kartenausschnitt aus dem Digitalen Terrainmodell (LiDAR 2019)





MITTAGSTISCH UND CATERING

**«KOCHEN IST EINE KUNST –  
GENIESSEN EIN GLÜCK»**

FÜR EIN LECKERES UND SCHNELLES MITAGSESSEN,  
FIRMENANLÄSSE ODER EIN IDEENREICHES CATERING



*Domaine de*  
**Soleure**

depuis 1350

24 Stunden für Sie da  
[www.domaine-de-soleure.ch](http://www.domaine-de-soleure.ch)



Domaine de Soleure  
4500 Solothurn      Oberer Winkel 5  
2525 Le Landeron      Russie 8  
Ein Unternehmen der Bürgergemeinde Solothurn

**WEINGUT**

**Kultur im Glas – geniessen, was die Natur  
uns geschenkt hat**

Jedes Jahr lädt das Team des Weinguts **Domaine de Soleure** der Bürgergemeinde Solothurn zu einer **Sommer-Degustation** in Solothurn ein (siehe untenstehende Einladung).

Dieses Jahr erwarten die Besucherinnen und Besucher wieder wunderbare Weissweine und hervorragende Rotweine.

Unsere Chardonnay- und Sauvignon blanc-Liebhaber dürfen sich auf den Jahrgang 2022 besonders freuen. Sie sind typisch, aromaintensiv und einfach gut. Auch der neue Chasselas, etwas üppiger als gewohnt, ist sensationell und der perfekte Start für ein tolles und gelungenes Apéro.

Ob Pinot noir, Malbec oder Merlot, die schön gereiften Rotweine überzeugen durch ihre Dichte, Länge und Geschmeidigkeit.

Schöne Aromen und seidige Tannine entzücken den Gaumen und lassen das Herz jedes Weinliebhabers höher schlagen.

Da die Sommer-Degustation nur einmal im Jahr stattfindet, bieten wir unseren Kundinnen und Kunden jeden Freitag das sogenannte «Lade-Apéro» an. Jede Woche öffnen wir zwei bis drei verschiedene Weine, welche dann von 16.00 Uhr bis Ladenschluss bei uns im Verkaufsladen am Oberen Winkel 5 in Solothurn glasweise getrunken werden können. Ganz nach dem Motto: offen, unkompliziert, gemütlich.

Wir freuen uns auf Sie!  
Ihr Domaine de Soleure-Team



**Eigenheim  
finanzieren?**

Wir unterstützen  
Sie dabei.

**Baloise Bank AG**  
Amthausplatz 4, 4502 Solothurn  
Telefon +41 84 880 08 06  
bank@baloise.ch  
www.baloise.ch

**Einladung**  
zur Sommer-Degustation

Geniessen Sie an unserer Sommer-Degustation die Vielfalt unserer Weine und entdecken Sie Ihren persönlichen Lieblingswein.

**Freitag 30. Juni 2023** von 16.00 bis 20.00 Uhr  
**Samstag 1. Juli 2023** von 11.00 bis 17.00 Uhr

Im Gewölbekeller der Domaine de Soleure  
Oberer Winkel 5, 4500 Solothurn

Profitieren Sie bei einer Weinbestellung von 10 % Rabatt.

Wir freuen uns auf Ihren Besuch.

Ihr Domaine de Soleure-Team

Weitere Informationen  
finden Sie hier



Domaine de Soleure      [www.domaine-de-soleure.ch](http://www.domaine-de-soleure.ch)  
4500 Solothurn      Oberer Winkel 5      032 622 62 23      soleure@domaine-de-soleure.ch  
2525 Le Landeron      Russie 8      032 751 46 01      landeron@domaine-de-soleure.ch

Ein Unternehmen der Bürgergemeinde Solothurn




**steiner**  
Backtradition

Bäckerei-Konditorei & Café  
Hauptbahnhofstrasse 4 | 4500 Solothurn  
032 622 25 34 | steiner-backtradition.ch



**ÖUFI BRAU-BEIZ**  
FABRIKSTRASSE 4  
4500 SOLOTHURN

Tel: 032 621 49 11  
www.oefi-bier.ch



**PIER 11**  
PORT OF WELCOME

WIR SIND DAS GANZE JAHR FÜR SIE DA!

GLUTZENHOFSTRASSE 3  
4500 SOLOTHURN HAFEN  
PHONE 032 621 89 36 | PIER11.CH

**GASTHOF HINTER-WEISSENSTEIN**

Geniessen Sie auf Ihrer Wanderung unsere herrlichen Mahlzeiten, die chüstigen Zvieri oder ein feines Dessert. Wer sich ausschlafen will, kann dies in den Matratzenlagern oder in einem Doppelzimmer. Wir freuen uns auf Ihren Besuch.

**Annegret und Ulrich Stucki und Mitarbeiter**  
Telefon 032 639 13 07 – www.hinterweissenstein.ch  
Sonntag ab 18.00 Uhr, Montag und Dienstag geschlossen

Schreinerei  
Küchen  
Apparateaustausch  
Schränke  
Türen  
Badmöbel

Schulhausstrasse 10  
4513 Langendorf  
Tel. 032 622 12 56  
info@ledermannag.ch  
www.ledermannag.ch



**ledermann**

**Hochwertige Gartencheminées**  
**Swiss Made vom Fachmann**



Besuchen Sie unseren Online Shop  
[www.munot-shop.ch](http://www.munot-shop.ch)

**FORNAX AG**  
KAMINTECHNIK  
KONTAKT  
Telefon: 032 682 61 71  
Fabrikstrasse 1, 4552 Derendingen  
ONLINE  
info@fornax.ch  
www.fornax.ch

**Wir sind da, wo Sie sind.**

Der persönliche Kundenkontakt ist uns sehr wichtig. Deshalb empfangen wir Sie heute und auch in Zukunft persönlich an einem unserer 5 Standorte.

Mehr auf [regiobank.ch](http://regiobank.ch)

**regiobank**

PERSONELLES

**Personalmutationen**

**Herzlich willkommen**

Folgende Mitarbeiterin hat seit der letzten Ausgabe des Solothurner Bürgers ihre neue Stelle im Alters- und Pflegeheim Thüringenhaus & St. Katharinen (APH) der Bürgergemeinde Solothurn angetreten:



**Ebru Selimbassoglu**  
Pflegeassistentin mit Fachausweis.

Wir heissen die neue Mitarbeiterin bei der Bürgergemeinde Solothurn herzlich willkommen!

**Jubiläen**

**Pascal Vonaesch**, Leiter des APH, feierte am 1. April 2023 sein 10-jähriges Jubiläum bei der Bürgergemeinde Solothurn.

**Subasini Ratnarajah** konnte am 1. Juni 2023 ihr 20-jähriges Arbeitsjubiläum im APH der Bürgergemeinde Solothurn feiern.

Wir danken den beiden herzlich für die langjährige Treue und freuen uns auch weiterhin auf eine gute Zusammenarbeit.

**Adieu**

**Anna Hryniewicz**, Pflegehelferin SRK im APH hatte am 31. Mai 2023 ihren letzten Arbeitstag.

Wir danken der ehemaligen Mitarbeiterin herzlich für das Geleistete und wünschen ihr für die Zukunft alles Gute.

**ZUM SCHLUSS**

Lassen wir unsere Lernende **Esmanur Avdagi** zu Wort kommen. Sie absolviert bei der Bürgergemeinde Solothurn (BGS) im Lehrverbund mit einem weiteren Betrieb eine zweijährige Ausbildung als Büroassistentin EBA und steht kurz vor dem Lehrabschluss.



«Mein erstes Lehrjahr hatte ich in der Geschäftsstelle des Berufslernverbundes Thal-Mittelland absolviert. Als ich das zweite Lehrjahr in der Verwaltung der Bürgergemeinde Solothurn (BGS) begann, waren mir daher der Einbürgerungsprozess, die Einsiedelei, das Weingut Domaine de Soleure sowie der Forstbetrieb noch fremd und ich war in den ersten Wochen hauptsächlich für die Post und den Telefondienst zuständig.

Später konnte ich unter anderem zusätzlich bei der Bearbeitung der Einbürgerungsgesuche mithelfen und für einige Arbeitsschritte schliesslich gar die Verantwortung übernehmen. Auch die Einsiedelei gehört zu meinen Aufgabengebieten. Wir erhalten zurzeit viele Anfragen für Treffen mit dem Einsiedler oder die Vermietung der St. Martinskappele für Gottesdienste oder Taufen. Diese darf ich selbstständig entgegennehmen und bearbeiten, oft auch nach Absprache mit dem Einsiedler Michael.

Die Ausbildung auf der BGS war so vielfältig, dass mein Durchhaltevermögen während des vergangenen Jahres stark zunahm. Durch die Übernahme von Verantwortung steigerte sich auch mein Selbstvertrauen und meine Sozialkompetenz. Zudem konnte ich die Menschen aus meinem Umkreis oft mit der Geschichte der Einsiedelei aber auch mit Informationen über die Dienstleistungen der Bürgergemeinde Solothurn faszinieren.

Ich bedanke mich herzlich beim Bürgergemeinde Solothurn-Team für dieses lehrreiche, abwechslungsreiche Lehrjahr und wünsche allen nur das Beste.»  
Esmanur Avdagi.

*Esmanur wird uns nach Abschluss ihrer Lehre, Ende Juli 2023, verlassen und im Pflegezentrum Leuenmatt in Bellach eine Ausbildung als Fachfrau Gesundheit EFZ beginnen. Wir wünschen Esmanur Avdagi auf ihrem weiteren Berufs- und Lebensweg von Herzen alles Gute und weiterhin viel Erfolg.*



# AFFOLTER

HAUSHALTAPPARATE VERKAUF & SERVICE  
SANITÄR WASSERAUFBEREITUNG

**Affolter Haushaltapparate GmbH**

Schulhausstrasse 8 4528 Zuchwil  
T 032 685 25 35, F 032 685 28 35

info@affolter-zuchwil.ch  
www.affolter-zuchwil.ch

Kunst kaufen?



c/o Denkstatt AG, Schöngirtenstrasse 2  
4500 Solothurn, Tel. 032 513 57 60

Wir machen es möglich.

Kunst für alle:

kunstsupermarkt.ch  
kunstiminternet.ch  
artago.ch

Kunst-Supermarkt  
info@kunstsupermarkt.ch



## IMPRESSUM

Herausgeber, Redaktion

Bürgergemeinde Solothurn, Postfach 245, CH-4502 Solothurn  
Telefon 032 622 62 21, info@bgs-so.ch

Verlag, Inserate, Druck, Versand

Druckerei Herzog AG, Gewerbestrasse 3, CH-4513 Langendorf  
Telefon 032 622 40 58, info@herzogdruck.ch, herzogdruck.ch



Zu unserem Standard gehören  
keine Standardlösungen.

*toppharm*

Hirsch Apotheke

Ihr Gesundheits-Coach.

Hauptgasse 53, 4500 Solothurn, Telefon 032 622 32 86  
info@hirsch-apotheke.ch, www.hirsch-apotheke.ch

125 JAHRE  
1898 - 2023



**BRANGER**

**BRANGER GIPSER & MALER AG**

Gipser | Maler | Trockenbau | Dämmungen | Fugenlose Beläge